



I PLAN PARA A IGUALDADE DE OPORTUNIDADES ENTRE MULLERES E HOMES  
DO CONCELLO DE MONFORTE DE LEMOS 2009-2012







## ÍNDICE

- A. PRESENTACIÓN INSTITUCIONAL DO ALCALDE
- B. PRESENTACIÓN INSTITUCIONAL DA CONCELLEIRA DE SANIDADE, IGUALDADE E BENESTAR SOCIAL
- C. MARCO NORMATIVO DO I PLAN PARA A IGUALDADE
- D. A TRAXECTORIA DO CONCELLO EN MATERIA DE IGUALDADE
- E. METODOLOXÍA E FASES DE ELABORACIÓN
- F. CONTEXTO SOCIOECONÓMICO
- G. A DIAGNOSE PREVIA
- H. ÁREAS DE ACTUACIÓN
  - ÁREA DE ACTUACIÓN 1: ADMINISTRACIÓN
  - ÁREA DE ACTUACIÓN 2: BENESTAR SOCIAL E SAÚDE
  - ÁREA DE ACTUACIÓN 3: CULTURA
  - ÁREA DE ACTUACIÓN 4: DEPORTES
  - ÁREA DE ACTUACIÓN 5: EDUCACIÓN E FORMACIÓN
  - ÁREA DE ACTUACIÓN 6: EMPREGO
  - ÁREA DE ACTUACIÓN 7: MEDIO AMBIENTE, MEDIO RURAL E URBANISMO
  - ÁREA DE ACTUACIÓN 8: SENSIBILIZACIÓN
  - ÁREA DE ACTUACIÓN 9: PARTICIPACIÓN CIDADÁ
  - ÁREA DE ACTUACIÓN 10: VIOLENCIA DE XÉNERO
- I. AVALIACIÓN E SEGUIMENTO DO I PLAN PARA A IGUALDADE

## PRESENTACIÓN INSTITUCIONAL DO ALCALDE

Grazas aos esforzos da cidadanía e nomeadamente das mulleres e das institucións para a consecución dunha sociedade máis igualitaria, o avance logrado nos últimos anos cara á igualdade formal e de oportunidades de mulleres e homes é cada vez máis visible. Non obstante aínda persisten desigualdades de xénero en todos os ámbitos, ás veces ocultas baixo prácticas aparentemente neutras.

Ás institucións locais correspóndenos promover e propiciar con tódolos medios ao noso alcance unha sociedade máis xusta e solidaria. Por iso o actual goberno monfortino propúxose por primeira vez na historia democrática afrontar estruturalmente o problema das desigualdades de xénero, dándolle forma a dito propósito no presente Plan.

Pero debe ser a propia sociedade monfortina no seu conxunto, a que asuma o destino da tan necesaria e fundamental tarefa. Por iso os obxectivos e medidas do presente plan teñen sido oportunamente debatidos e consensuados cos diferentes axentes sociais e económicos.

Este plan vainos permitir avanzar máis e con maior celeridade cara á igualdade de oportunidades entre mulleres e homes, ademais supón un verdadeiro avance técnico ó integrar a perspectiva de xénero en tódalas áreas de actuación e conseguir o compromiso e colaboración de tódalas concellarías no proxecto común de avanzar na igualdade real entre as monfortinas e os monfortinos situándonos así na liña de actuación e compromiso político do actual goberno autonómico e doutros moitos concellos de nosa nación galega.

A participación da sociedade monfortina, o seu compromiso e un esforzado traballo en común de mulleres e homes, debe levarnos indefectiblemente a crer e sentir que a equidade de xénero vai sendo pouco a pouco unha realidade.

A experiencia adquirida ó longo destes anos de goberno demóstranos que estamos no camiño correcto para desterrar vellas desigualdades de xénero.

Así pois, é un honor formar parte dun proxecto de futuro máis xusto e quero convidar a toda a sociedade monfortina a participar del.

## PRESENTACION INSTITUCIONAL DA CONCELEIRA DE SANIDADE, IGUALDADE E BENESTAR SOCIAL

A finalidade deste plan é avanzar cara a unha sociedade máis equitativa en termos de xénero e contribuír a diminuír pouco a pouco as desigualas oportunidades de desenvolvemento persoal que aínda temos as mulleres e os homes hoxe en día.

Somos conscientes que este é un traballo a longo prazo que o Concello de Monforte inicia agora a través deste I Plan para a Igualdade de Oportunidades entre Mulleres e Homes.

Queremos con este plan lograr cambios nos intereses estratéxicos das mulleres cara á igualdade; pero, ao mesmo tempo, pretendemos implicar e comprometer tamén aos homes, tanto na procura da igualdade real de oportunidades, como nos beneficios desta, o cal redundará dun xeito positivo en toda a sociedade monfortina.

Como non podía ser doutra maneira, tense elaborado tras un amplo proceso de participación social e institucional que sen dúbida terá contribuído a integrar planeamentos e criterios plurais que responden á configuración tamén diversa da nosa sociedade.

Por outra banda, impulsado dende a Concellaría de Sanidade, Igualdade e Benestar Social, estamos a traballar nun Plan de Programación do Tempo da cidade de Monforte de Lemos no que agardamos poder ir dando resposta, tamén pouco a pouco, aos problemas de conciliación da vida persoal, familiar e laboral, á falta de corresponsabilidade, aos problemas de mobilidade e transporte e promovendo asemade uns novos usos do tempo na cidade. Por iso tal vez alguén vote en falta neste I Plan para a igualdade entre mulleres e homes obxectivos e medidas referidas a estes temas; pero cómpre aclarar que se lles dará dende alí unha resposta específica, conxugándose e complementándose así ambos instrumentos dun xeito integral.

Finalmente quero amosar o meu agradecemento a todas e cada unha as mulleres e os homes que teñen participado no proceso e ás institucións que representan por ter dedicado o seu inestimable saber, tempo e esforzo a facer realidade este I Plan para a Igualdade de Oportunidades entre Mulleres e Homes de Monforte de Lemos. Soamente resta que toda a sociedade monfortina se erixa en protagonista do seu desenvolvemento.





## MARCO NORMATIVO DO I PLAN PARA A IGUALDADE

Os obxectivos xerais, específicos e medidas contempladas no I Plan para a igualdade de oportunidades de mulleres e homes do Concello de Monforte de Lemos enmárcanse en documentos de alcance internacional como:

- 1. A DECLARACIÓN UNIVERSAL DOS DEREITOS HUMANOS**
- 2. A RESOLUCIÓN DA COMISIÓN DOS DEREITOS HUMANOS DE 1997**
- 3. A CONVENCIÓN PARA A ELIMINACIÓN DE TODAS AS FORMAS DE DISCRIMINACIÓN CONTRA A MULLER DE 1979 (CEDAW)**
- 4. A IV CONFERENCIA MUNDIAL DAS NACIÓNS UNIDAS SOBRE AS MULLERES CELEBRADA EN BEIJING (CHINA) NO ANO 1995**

No ámbito da Unión Europea tívose en conta a normativa, obxectivos e recomendacións contidas en:

- 5. TRATADOS DE AMSTERDAM DE 1997 Y DE LISBOA DE 2007**
- 6. PROGRAMAS DE ACCIÓN COMUNITARIA PARA A IGUALDADE DE OPORTUNIDADES ENTRE MULLERES E HOMES**
- 7. DIRECTIVA 2002/73/CE DO PARLAMENTO EUROPEO E DO CONSELLO, RELATIVA Á IGUALDADE DE TRATO ENTRE MULLERES E HOMES NAS CONDICIÓNS DE TRABALLO**
- 8. INFORME DA COMISIÓN AO CONSELLO, AO PARLAMENTO EUROPEO, AO COMITÉ ECONÓMICO E SOCIAL EUROPEO E AO COMITÉ DAS REXIÓNS, DE 22 DE FEBREIRO DE 2006, SOBRE A IGUALDADE ENTRE MULLERES E HOMES**
- 9. RECOMENDACIÓN DO COMITÉ DE MINISTROS SOBRE A PROTECCIÓN DAS MULLERES CONTRA A VIOLENCIA**

No ámbito do Estado español, ademais da propia Constitución española, cabe destacar como marcos de referencia:

**10.** LEI ORGÁNICA 1/2004, DE 28 DE DECEMBRO, DE MEDIDAS DE PROTECCIÓN INTEGRAL CONTRA A VIOLENCIA DE XÉNERO

**11.** PLAN NACIONAL DE SENSIBILIZACIÓN E PREVENCIÓN DA VIOLENCIA DE XÉNERO 2007-2009

**12.** LEI ORGÁNICA 3/2007, DE 22 DE MARZO, PARA A IGUALDADE EFECTIVA DE MULLERES E HOMES

**13.** PLAN ESTRATÉXICO DE IGUALDADE DE OPORTUNIDADES 2008 - 2011

No ámbito galego salientar as seguintes disposicións:

**14.** LEI 7/2004, DE 16 DE XULLO, GALEGA PARA A IGUALDADE ENTRE MULLERES E HOMES

**15.** LEI 11/2007, DE 27 DE XULLO, GALEGA PARA A PREVENCIÓN E O TRATAMENTO INTEGRAL DA VIOLENCIA DE XÉNERO

**16.** LEI 2/2007 DO TRABALLO EN IGUALDADE DAS MULLERES GALEGAS

**17.** V PLAN DO GOBERNO GALEGO PARA A IGUALDADE ENTRE MULLERES E HOMES 2007-2010

## A TRAXECTORIA DO CONCELLO EN MATERIA DE IGUALDADE

O Concello de Monforte de Lemos comezou o seu labor cara á igualdade coa creación do Centro de Información á Muller (no sucesivo CIM) no ano 1999, como noutros concellos de Galicia a través do cofinanciamento externo.

Os seus inicios estiveron ligados a ofrecer orientación laboral de balde ás mulleres, pero a este servizo fóronse engadindo outros para dar resposta a máis necesidades, discriminacións e problemáticas de xénero detectadas. Dese modo foi asumindo paralelamente máis competencias.

Así foi como xurdiu o servizo de información legal para as monfortinas (xa non soamente sobre aspectos referidos ao ámbito laboral, senón tamén ao familiar, á violencia de xénero...). Pouco a pouco o traballo do CIM foise ampliando e pasou tamén a executar directamente actuacións, xa non só de información, dirixidas ás mulleres.

Na actualidade informa, asesora e coordínase con outras concellarías para a realización de actividades que teñan presente a igualdade de oportunidades entre mulleres e homes dun xeito transversal e non destinadas exclusivamente a mulleres como nos seus inicios. Aínda que persiste a necesidade de planear e levar a cabo actividades para as mulleres, tamén se fan actuacións dirixidas aos homes, nomeadamente en cuestións relacionadas coa corresponsabilidade e a conciliación (o Banco do Tempo), e outras para toda a cidadanía, sobor de todo de información e sensibilización.

Ben é certo que todas elas teñen o mesmo obxectivo de contribuír ao avance cara á igualdade real de oportunidades entre as monfortinas e os monfortinos, pero sen esquecer o maior peso que deben ter, polo de agora, determinadas actividades enfocadas a colectivos concretos de mulleres dada a súa situación de desvantaxe de xénero.



## METODOLOXÍA E FASES DE ELABORACIÓN

O I Plan do Concello de Monforte de Lemos para a igualdade de oportunidades entre mulleres e homes é o resultado dun amplo proceso participativo. A Concellaría de Sanidade, Igualdade e Benestar Social, como impulsora do plan, ten convidado a todos os axentes socioeconómicos do concello a realizar as súas achegas. Invitou tamén ao resto das concellarías a realizar propostas de intervención no ámbito das súas competencias baseándose nas desigualdades de xénero detectadas. Ademais recolle e reflicte nos seus obxectivos e medidas a experiencia e aprendizaxes do traballo desenvolvido polo CIM dende a súa creación alá polo ano 1999, pero nomeadamente nestes derradeiros anos. Debe lembrarse de novo que o plan non recolle medidas relativas á conciliación, corresponsabilidade, transporte e mobilidade posto que todos estes temas son contidos específicos do futuro Plan de Programación do Tempo na cidade.

As fases de elaboración do plan foron as seguintes:

### 1.1. 1ª FASE DE CONSTITUCIÓN DO GRUPO DE TRABALLO DO PLAN:

Configurouse un grupo de traballo composto por persoal do CIM e da consultora contratada que tiña encomendado o labor de coordinación de todas as actuacións conducentes á elaboración do plan. A primeira actividade desenvolvida por este grupo foi consensuar cal sería o procedemento metodolóxico para a elaboración do I Plan.

### 1.2. 2ª FASE DE RECOMPILACIÓN DE INFORMACIÓN:

As primeiras informacións que se precisaron ter en consideración para a elaboración do presente plan foron as recentes normas legislativas europeas, estatais e nacionais en materia de igualdade. Despois consultáronse e analizáronse datos cuantitativos e informes de tipo cualitativo así como estudos específicos da zona do Val de Lemos e outros plans de igualdade de ámbito local. Todo o anterior foi enriquecido e completado coas achegas de fontes bibliográficas de referencia e do propio traballo de campo da diagnose previa que se realizou especificamente para este I Plan.

### 1.3. 3ª FASE DE DIVULGACIÓN E INFORMACIÓN:

Informouse do proceso de elaboración do plan e invitouse a participar nel a todas as concellaría e axentes socioeconómicos de Monforte de Lemos.

### 1.4. 4ª FASE DE PARTICIPACIÓN E TRABALLO DE CAMPO:

Realizáronse entrevistas semiestruturadas e grupos de discusión con persoal político e técnico do concello e cos axentes socioeconómicos aplicando as ferramentas previamente deseñadas para tal fin de xeito que se puidesen recoller todas as voces dunha sociedade plural.

### 1.5. 5ª FASE DE ANÁLISE E REDACCIÓN:

A continuación fíxose unha análise das informacións e dos resultados obtidos atendendo a:

- Necesidades e problemas detectados
- Identificación de obxectivos e posibles medidas a levar a cabo

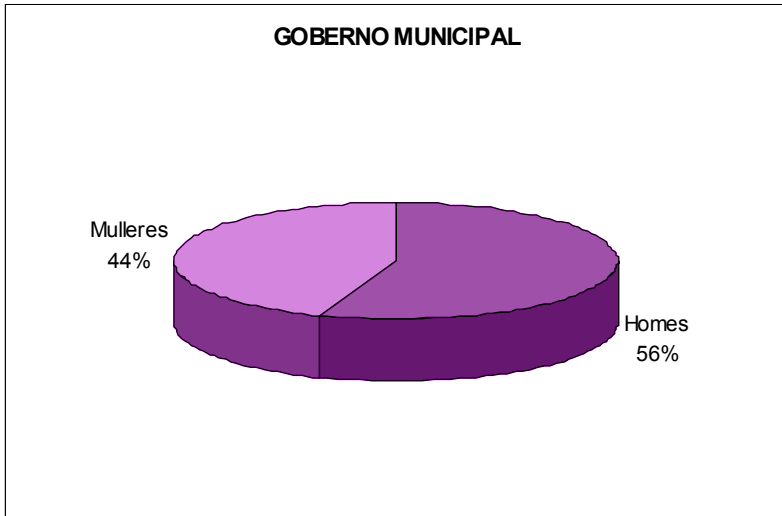
Unha vez desenvolvido este traballo de organización pasouse a redactar o que sería un primeiro borrador do plan. Rematado este, foi presentado a todas as concellaría para a súa consulta final e recollida de achegas. Por último acordáronse e definíronse as prioridades cara á igualdade para os próximos anos.

### 1.6. 6ª FASE DE APROBACIÓN DEFINITIVA:

Redactouse o plan e trasladouse ao pleno do concello para a súa aprobación definitiva.

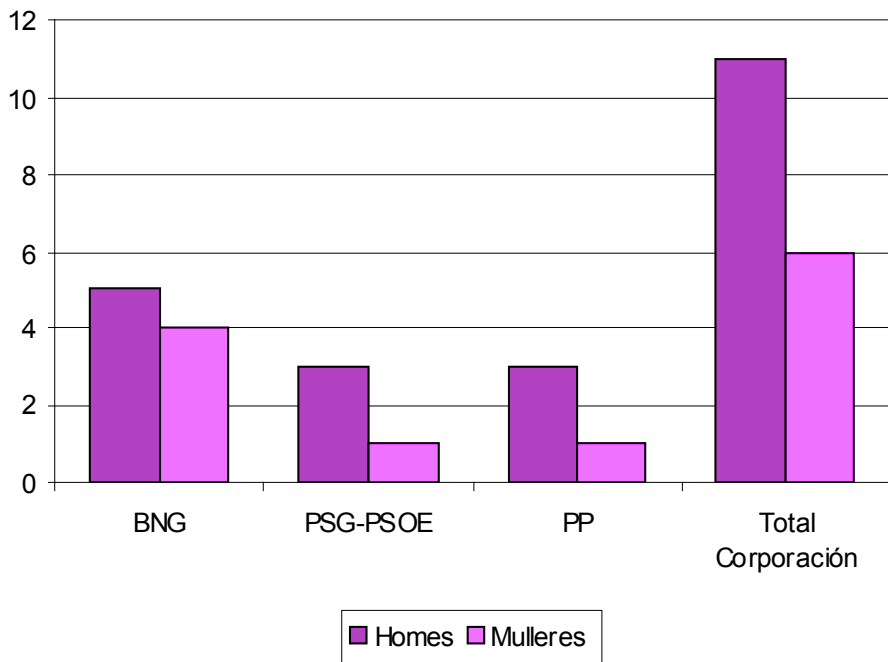
## CONTEXTO SOCIOECONÓMICO

### 1.7. F.1. COMPOSICIÓN DO GOBERNO LOCAL E DO PLENO



Fonte: Concello de Monforte, 2008

## CORPORACION MUNICIPAL



Fonte: Concello de Monforte, 2008



Atendendo a como é a configuración do goberno municipal e da propia corporación nesta lexislatura, na que xa está en vigor a Lei orgánica 3/2007, de 22 de marzo, para a igualdade efectiva de mulleres e homes, que obriga a que todas as listas electorais sexan paritarias para fomentar a participación e garantir ao mesmo tempo a presenza das mulleres nos equipos de goberno, o concello conta co primeiro goberno paritario (catro concelleiras e catro concelleiros). Se ben, como se pode ver no gráfico, a porcentaxe de homes aumenta un pouco porque se inclúe tamén a alcaldía que é ocupada por un home.

No entanto, no contido das concellarías os homes están nas de Deportes e Seguridade, Medio Rural, Servizos Municipais e tamén en Obras e Participación Cidadá, contidos todos eles tradicionalmente asociados ao rol de xénero masculino e a sectores económicos masculinizados. Por outro lado, as mulleres ocupan as concellarías de Cultura e Normalización Lingüística; Educación, Xuventude e Medio Ambiente; Sanidade, Igualdade e Benestar Social, e, por último, Réxime Interno, Facenda e Promoción Económica, cuns contidos, no caso desta última concellería sinalada, xeralmente máis asociados ao rol tradicional de xénero masculino.

Por outra parte, se analizamos a participación de mulleres e homes na corporación municipal comprobamos que o número total de homes (concelleiros con e sen concellaría) é maior que o de mulleres (concelleiras con e sen concellaría).

Por partidos políticos a fenda de xénero e maior no PSG-PSOE e no PP, pois a proporción é de 25% mulleres fronte a un 75% de homes. O BNG conta cunha representación máis equilibrada: un 44% de mulleres e un 56% de homes.

## 1.8. F.2. POBOACIÓN, SUPERFICIE E DENSIDADE

Poboación	Superficie	Densidade
19.311	199,52	96,79

Fonte: INE, 2007

POBOACION POR UNIDADES POBOACIONAIS OU PARROQUIAS E DENSIDADE DE POBOACION

Unidade Poboacional	Poboación Total	Homes	Mulleres	Densidad de poboación (hab/km2)	Entidades de poboación
BAAMORTO (SANTA MARÍA)	66	30	36	20,6	6
BASCÓS (SAN MARTIÑO)	96	47	49	41,6	5
CANEDA (SANTALLA)	102	55	47	41,4	4
CHAO DO FABEIRO (O) (SAN RAMÓN)	85	42	43	10,4	5
CHAVAGA (SAN XOÁN)	69	37	32	16,7	4
DISTRIZ (SANTO ANDRÉ)	173	83	90	56,7	8
FIOLLEDA (SAN COSMEDE)	110	52	58	16,8	5
GULLADE (SANTO ACISCLO)	119	55	64	57,7	6
GUNTIN (SANTA LUCÍA)	49	22	27	11,8	4
MARCELLE (SAN MIGUEL)	129	69	60	16,9	18
SANTA MARIÑA DO MONTE (SANTA MARIÑA)	134	64	70	65,6	6
MOREDA (SAN SALVADOR)	180	91	89	42,7	16
NOCEDAS (AS) (SANTO ESTEVO)	81	30	51	21,1	8
PARTE (A) (SANTA MARÍA)	60	35	25	18,3	4
PENELA (A) (SANTA MARÍA)	86	40	46	7,2	8
PIÑEIRA (SAN MARTIÑO)	431	222	209	88,4	6
REIGADA (SAN SALVADOR)	162	79	83	25,8	2
RIBAS ALTAS (SAN PEDRO)	331	155	176	51,8	13
ROZAVALES (SANTA MARÍA)	56	26	30	28,6	6

SINDRAN (SAN PEDRO)	107	59	48	20,0	11
TOR (SAN XOÁN)	65	31	34	13,2	2
SAN XILLAO DE TOR (SAN XILLAO)	97	45	52	73,3	6
VALVERDE (SAN PEDRO)	38	18	20	22,6	4
VIDE (A) (SAN CIBRAO)	118	59	59	38,3	7
VILAMARIN (SAN FIZ)	114	53	61	9,7	12

Fonte: elaboración propia a partir de datos do INE, 2007 e Deputación de Lugo

A relación da superficie do concello co total de poboación e coa densidade e o número de parroquias sitúa a comarca de Monforte como a terceira área máis importante da provincia. Hoxe en día presenta unha densidade de poboación superior á media da provincia e incluso por riba da densidade media de Galicia en termos xerais. Como se amosa no gráfico, conta cun total de 26 unidades poboacionais que, á súa vez, se subdividen en 186 entidades de poboación espalladas polo territorio da demarcación municipal, o que corresponde ao modelo disperso de ocupación tradicional en Galicia.

Así as cousas, a configuración histórica da ocupación do territorio monfortino, espallado en pequenos núcleos —lugares, aldeas e vilas— pode chegar a dificultar tecnicamente as comunicacións e o acceso aos recursos da cidadanía monfortina.

É esta realidade, atravesada polo factor de xénero, a que determina sobre todo o acceso e control dos diferentes recursos que xiran ou inciden na mobilidade, na empregabilidade, no lecer, na saúde, etc. O feito de que acceso e control sobre un determinado recurso poida ser ou estar limitado algunhas veces para as mulleres, pode supor restarles oportunidades, determinar a posibilidade ou non da súa participación nunha acción, ou repercutir sobre o beneficio que o uso deste recurso lle reporta.

Debido ao sinalado anteriormente, será importante facer un esforzo específico neste ámbito a través de actuacións que garantan un acceso o máis igualitario posible entre mulleres e homes aos recursos públicos e privados.

## POBOACIÓN SEGUNDO SEXO E GRUPOS QUINQUENAIS DE IDADE

	Total	Homes	Mulleres
Total	19.311	9.206	10.105
0-4	618	316	302
5-9	643	316	327
10-14	712	374	338
15-19	854	440	414
20-24	1.056	530	526
25-29	1.164	571	593
30-34	1.290	630	660
35-39	1.307	653	654
40-44	1.395	687	708
45-49	1.413	712	701
50-54	1.221	613	608
55-59	1.048	509	539
60-64	1.060	537	523
65-69	1.005	436	569
70-74	1.425	655	770
75-79	1.225	514	711
80-84	1.043	414	629
85 e máis	832	299	533

Fonte: IGE, 2007

## POBOACIÓN POR SEXO E GRANDES GRUPOS DE IDADE

	Total	Menos de 16	Entre 16 e 64	Máis de 64
Total	19.311	2.143	11.638	5.530
Homes	9.206	1.091	5.797	2.318
Mulleres	10.105	1.052	5.841	3.212

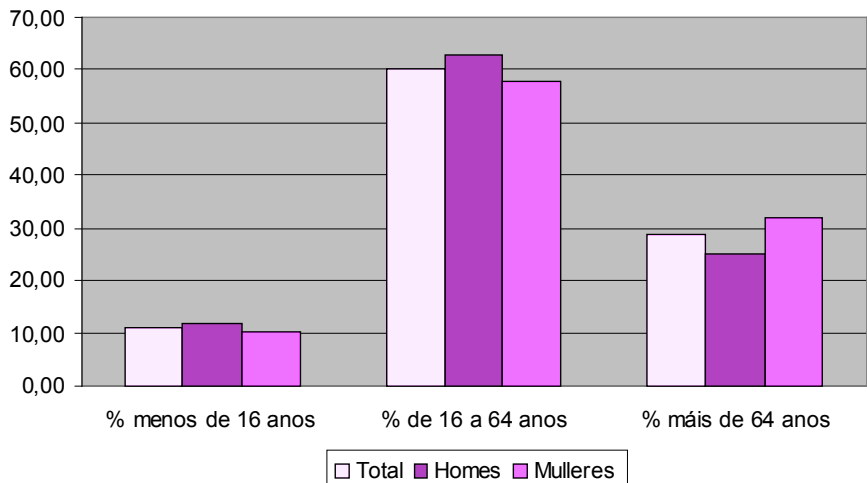
Fonte: IGE, 2007

## POBOACIÓN POR SEXO E GRANDES GRUPOS DE IDADE EN VALORES RELATIVOS

	Total	Menos de 16	% s/total	Entre 16 e 64	% s/total	Máis de 64	% s/total
Total	19.311	2.143	11,10	11.638	60,27	5.530	28,64
Homes	9.206	1.091	11,85	5.797	62,97	2.318	25,18
Mulleres	10.105	1.052	10,41	5.841	57,80	3.212	31,79

Fonte: elaboración propia a partir de datos do IGE, 2007

### Porcentaxes de poboación por sexo e grandes grupos de idade



Fonte: elaboración propia a partir de datos do IGE, 2007

Segundo os datos mostrados en Monforte nacen e viven máis ou menos o mesmo número de mulleres e homes, é dicir, é unha poboación equilibrada en termos de sexo e idade, esta situación cambia a partir dos 65 anos en que aumenta considerablemente a proporción de mulleres e se produce o único grande desequilibrio en termos de representación por sexo: as mulleres representan o 31,79% da poboación de máis de 64 anos e os homes só 25,18% deste grupo. Todas estas características do comportamento da poboación monfortina son comúns ao medio galego.

A pirámide de poboación amosa un avellentamento típico da poboación de Galicia, cunha base estreita e unha cúspide larga. Detéctase un incremento do avellentamento poboacional, tendencia xeral que está a afectar a toda a poboación galega, e ao mesmo tempo tamén mostra un índice de avellentamento alto (relación da poboación de máis de 64 anos co total do censo) se se analiza a ratio de dependencia senil (resultado da división da poboación maior de 65 anos entre a poboación en idade laboral).

Estas circunstancias fan pensar nun probable problema de dependencia destas persoas maiores de 65 anos (un total de 5.530 , das cales 3.212 son mulleres e 2.318 son homes). As posibles persoas dependentes son nomeadamente mulleres maiores, as cales constitúen o grupo de poboación máis lonxevo (533 mulleres de máis de 85 anos).

## POBOACION ESTRANXEIRA

	Total	Homes	Mulleres
Total	742	375	367

Fonte: IGE, 2007

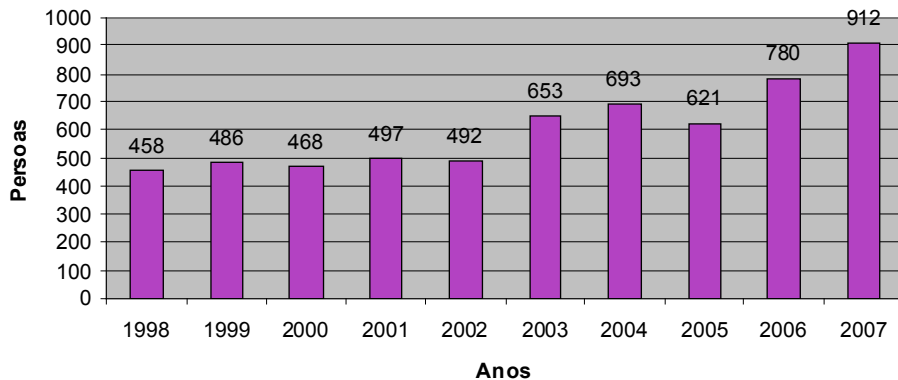
## INMIGRACIÓN SEGUNDO TIPO DE MIGRACIÓN

	Total	Inmigración interna	Da mesma provincia	Da mesma comarca	Doutra comarca da mesma provincia	Doutra provincia de Galicia	Inmigración externa	Doutras CC.AA.	Do estranxeiro
1998	458	309	204	117	87	105	149	92	57
1999	486	296	219	127	92	77	190	103	87
2000	468	274	181	114	67	93	194	130	64
2001	497	303	201	118	83	102	194	111	83
2002	492	298	208	134	74	90	194	80	114
2003	653	378	247	160	87	131	275	145	130
2004	693	366	251	172	79	115	327	198	129
2005	621	323	237	148	89	86	298	174	124
2006	780	416	260	161	99	156	364	206	158
2007	912	449	294	199	95	155	463	255	208

Fonte: IGE, 2007



## Evolución da inmigración



Fonte: IGE, 2007

Monforte de Lemos en relación á poboación estranxeira, mostra unha tendencia positiva á alza nestes últimos anos cunha chegada de poboación migrante desde diferentes partes (mesma provincia, mesma comarca do Val do Lemos, doutra comarca da mesma provincia, doutra provincia galega, do estranxeiro e doutras Comunidades Autónomas).

Nos fluxos migracionais o balance entre sexos destas contribucións de poboación estranxeira no termo municipal é moi equilibrado, o cal probablemente nos estea a falar dunha colocación laboral diversa, tanto das mulleres como dos homes, ou o que é o mesmo, que non existe un único polo ou sector económico masculinizado ou feminizado de atracción de poboación de fóra, aínda que despois a colocación estea fortemente segregada por sexos e sectores.

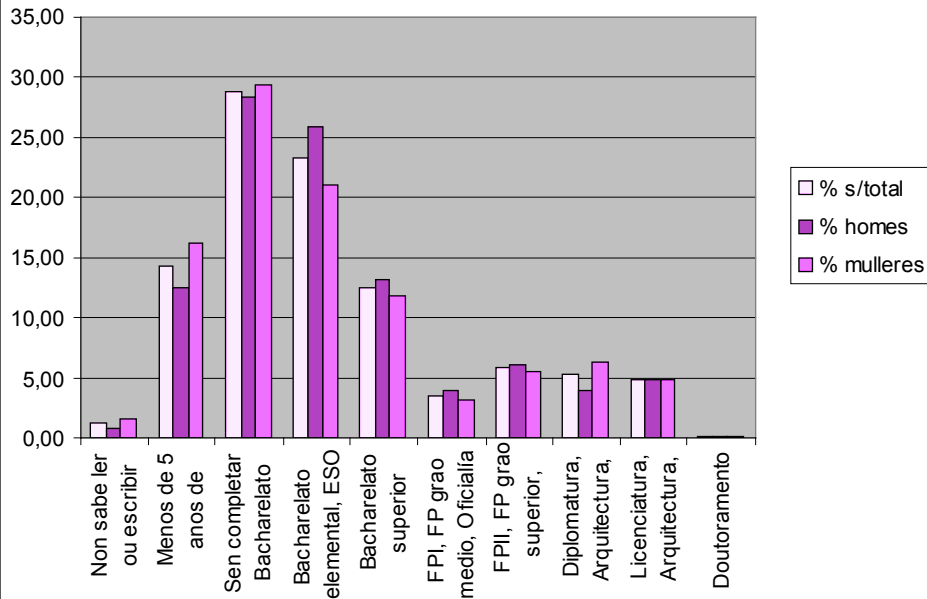
Os saldos de poboación positivos do Concello de Monforte débense a, por unha parte, a recepción de poboación doutras zonas da provincia e principalmente doutros concellos e aldeas da mesma comarca, e, por outra, ao volume da migración procedente do estranxeiro, migración na súa inmensa maioría que corresponde a antigas persoas emigrantes retornadas e que contribúe a acelerar o proceso de envellecemento, dado que acostuman volver á súa terra unha vez xubiladas.

POBOACIÓN DE MÁIS DE 16 ANOS SEGUNDO O SEXO E O NIVEL DE ESTUDOS

	Total	% s/Total	Homes	% Homes	Mulleres	% Mulleres
Total	16.580		7.771		8.809	
Non sabe ler ou escribir	209	1,26	68	0,88	141	1,60
Menos de 5 anos de escolarización	2.389	14,41	972	12,51	1.417	16,09
Sen completar Bacharelato elemental, ESO ou EXB	4.792	28,90	2.204	28,36	2.588	29,38
Bacharelato elemental, ESO ou EXB completo	3.857	23,26	2.006	25,81	1.851	21,01
Bacharelato superior BUP/LOXSE, COU/PREU	2.062	12,44	1.019	13,11	1.043	11,84
FPI, FP grao medio, Oficialía industrial	594	3,58	317	4,08	277	3,14
FPII, FP grao superior, Mestría industrial	967	5,83	479	6,16	488	5,54
Diplomatura, Arquitectura, Enxeñaría Técnica	878	5,30	317	4,08	561	6,37
Licenciatura, Arquitectura, Enxeñaría Superior	801	4,83	370	4,76	431	4,89
Doutoramento	31	0,19	19	0,24	12	0,14

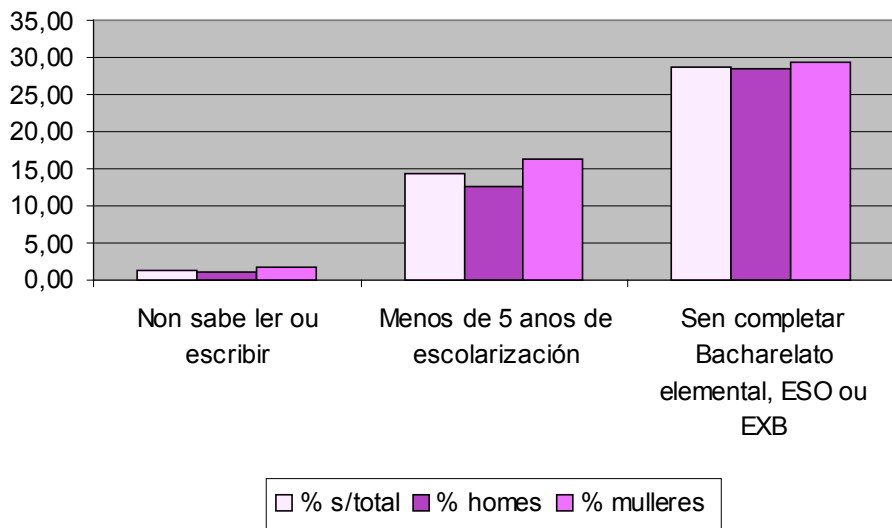
Fonte: elaboración propia a partir de datos do IGE, 2006

## POBOACION DE MÁIS DE 16 ANOS SEGUNDO SEXO E O NIVEL DE ESTUDOS



Fonte: elaboración propia a partir de datos do IGE, 2006

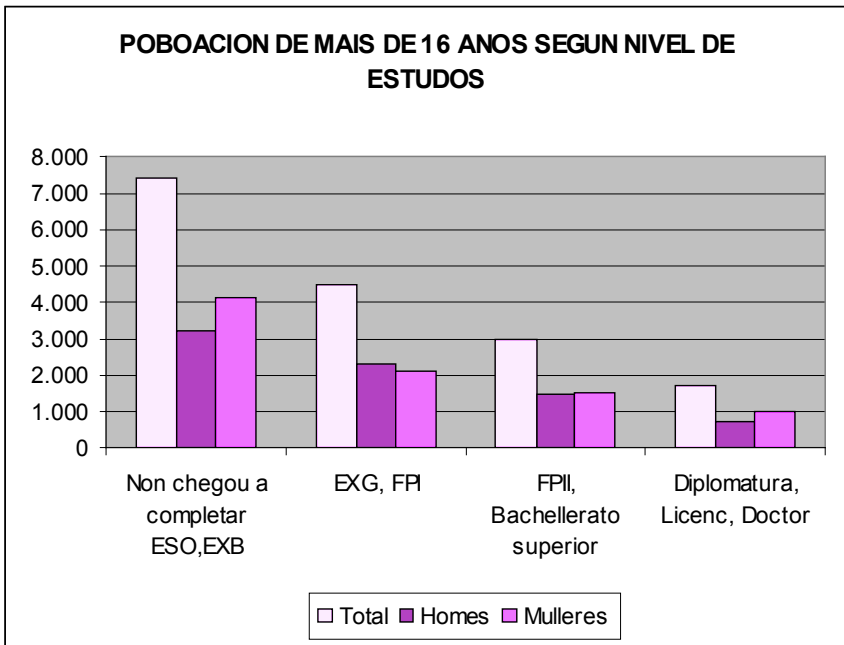
## POBOACION DE MAIS DE 16 ANOS SEN ESTUDIOS BASICOS



Fonte: elaboración propia a partir de datos do IGE, 2006

Nivel de estudos	Total	Homes	Mulleres
Non chegou a completar ESO, EXB	7.390	3.244	4.146
EXG, FPI	4.451	2.323	2.128
FPII, Bacharelato superior	3.029	1.498	1.531
Diplomatura, Licenciatura, Doutoramento	1710	706	1004

Fonte: elaboración propia a partir datos do IGE, 2006



Fonte: elaboración propia a partir datos do IGE, 2006

Analizando os gráficos anteriores, onde se amosan datos relativos ao nivel de estudos da poboación monfortina, obsérvase un grupo moi numeroso de poboación que non sabe ler nin escribir ou que ten un nivel moi baixo de escolarización (menos de 5 anos), o cal é debido a que neste grupo están as persoas maiores de 64 anos, herdeiras dun modelo de escolarización non obrigatorio nin gratuíto.

Por outra parte é considerablemente máis alto o número de mulleres que de homes nesta situación (1.558 mulleres contra 1.040 homes) como tamén acontece noutras partes de Galicia. Iso é consecuencia da forte discriminación de xénero que sufrían as mulleres daquela no relativo á súa educación formal e regrada.

A situación ten mellorado considerablemente desde a democracia pero nas taxas de analfabetismo segue manténdose unha importante fenda de xénero entre a xente maior. E así, se en Galicia non saben ler nin escribir o 1% dos homes, a taxa increméntase até o 2,9% no caso das mulleres, unha situación que se reproduce en todas as Comunidades Autónomas, se ben datos publicados polo INE correspondentes a 2005 corroboran un notable descenso do analfabetismo en Galicia.

A partir do proceso democrático, e dos anos 80 nomeadamente, as novas xeracións dun xeito máis xeneralizado e equitativo en termos de xénero comezaron a beneficiarse da educación obrigatoria e gratuíta nos primeiros niveis de estudo.

Hoxe cóntase cunha maior presenza e participación tamén das mulleres novas nos estudos superiores. Datos do INE correspondentes a 2005 revelan que en Galicia en pouco máis de dez anos se duplicou a porcentaxe de poboación con estudos superiores, alcanzando o 15,11% do total en 2005.

En cuestións educativas Monforte de Lemos é o concello máis dinámico da comarca do Val do Lemos. Ao longo destes anos mellorou a súa bagaxe educativa de xeito tal que incluso superou a media lucense.

#### 1.9. F.4. ASOCIACIÓNS PRESENTES NO TERRITORIO SEGUNDO O OBXECTO SOCIAL

Clase	Total
Asistenciais	8
Culturais	19
Deportivas	21
ANPAS	2
Veciñais	18
Profesionais	7
Com. Montes	1
Total asociacións	76

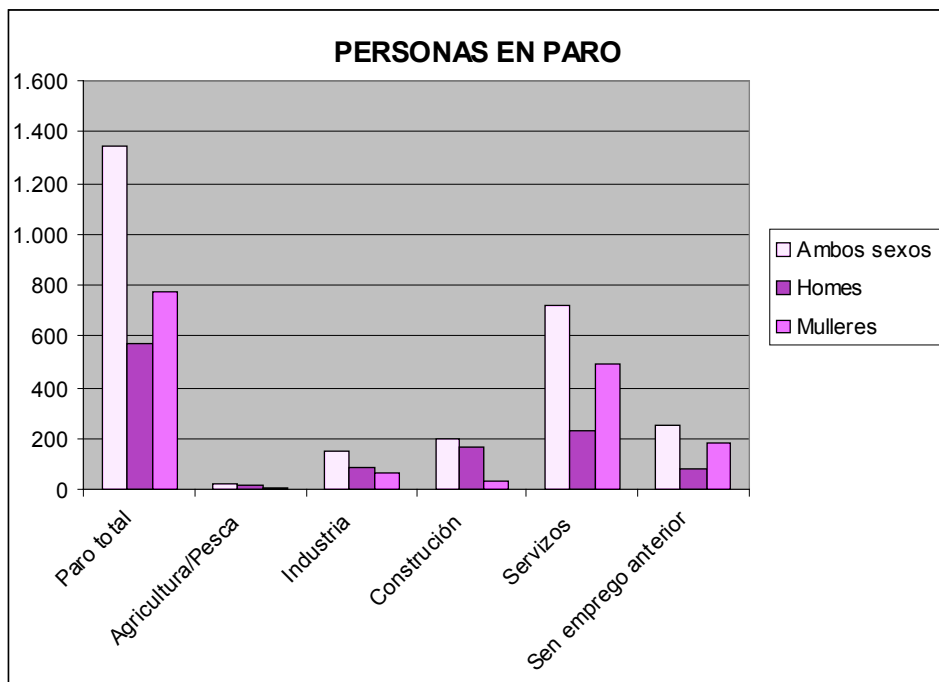
Fonte: elaboración propia a partir do Rexistro do Concello de Monforte de Lemos, 2008

En Monforte de Lemos están rexistradas na actualidade un total de 76 asociacións de todo tipo, agrupadas en asistenciais, culturais, deportivas, ANPAS, veciñais, profesionais e comunidades de montes. Non obstante descoñécese o número exacto de persoas integrantes destas asociacións, pois non todas contan con un rexistro actualizado. Tampouco teñen as asociacións un rexistro desagregado por sexo, de modo que non podemos valorar en termos cuantitativos exactamente a participación de mulleres e homes nelas.

Con todo, facendo unha aproximación segundo algúns datos cuantitativos e cualitativos manexados, atendendo ao obxecto e contido das asociacións e analizando todo iso desde unha perspectiva de xénero, podemos supor que a participación dos homes no asociacionismo é maior ca a das mulleres e que aínda responde a modelos de procesos de socialización diferencial en función do xénero, o que fai que as mulleres estean máis presentes nas asociacións de tipo asistencial e nas ANPAS e os homes, dun xeito moi evidente, nas deportivas.

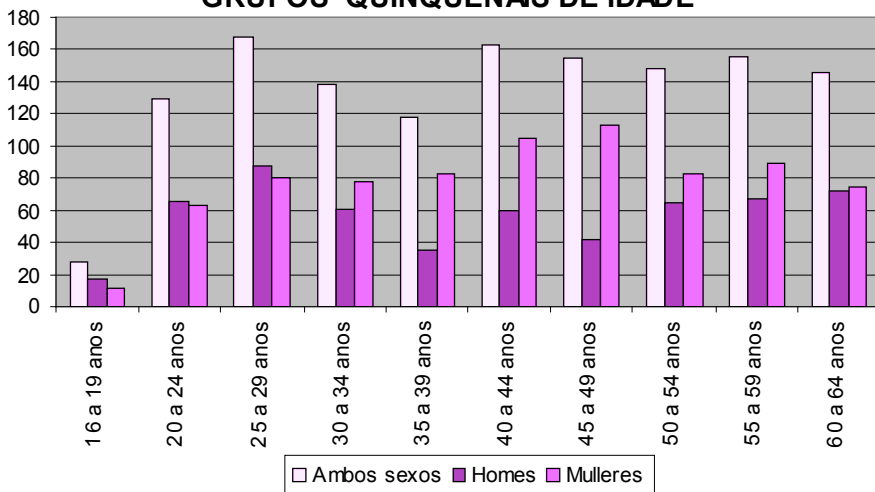


## 2 F.5. SITUACIÓN LABORAL DA POBOACIÓN



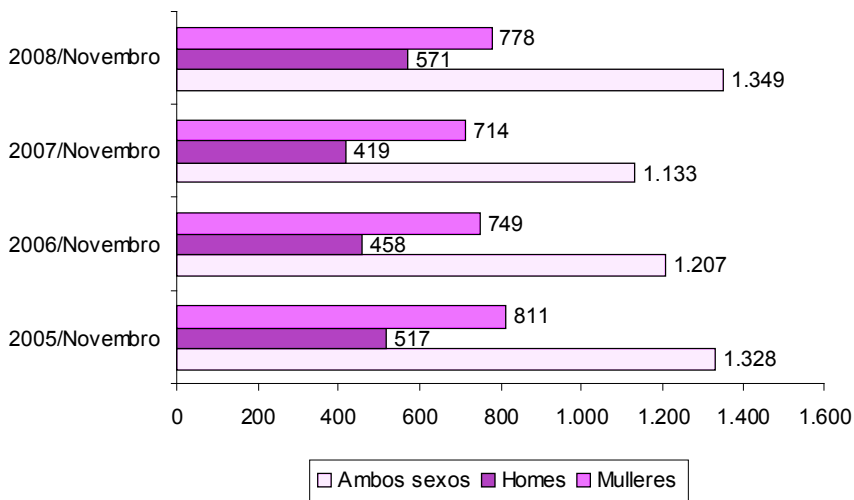
Fonte: IGE, 2008

## PARO REXISTRADO POR SEXO E GRUPOS QUINQUENAIS DE IDADE



Fonte: IGE, 2008

## PARO REXISTRADO POR SEXO



Fonte: IGE, 2008

Paro	Menores de 25			25 e máis anos		
	Ambos sexos	Homes	Mulleres	Ambos sexos	Homes	Mulleres
2005/novembro	191	97	94	1137	420	717
2006/novembro	152	67	85	1055	391	664
2007/novembro	135	70	65	998	349	649
2008/novembro	157	83	74	1192	488	704

Fonte: IGE, 2008

En relación á ocupación e ao paro segundo sectores económicos e analizando como afecta iso a mulleres e homes obsérvase que no sector en que hai máis persoas en paro é no de servizos, e á súa vez é o sector que conta tamén con máis mulleres nesta situación.

En Monforte permanece a tradicional segregación de xénero nos sectores económicos, diferenciándose sectores feminizados e masculinizados (segundo haxa máis mulleres ou homes traballando nestes sectores a traballar ou como demandantes de emprego). Tamén se pode observar que as mulleres teñen menos experiencia laboral previa e ao mesmo tempo entran máis tarde no mundo laboral.

Todo isto é debido á pervivencia de estereotipos e de barreiras de xénero no mercado laboral, atopando en termos xerais aquí os mesmos comportamentos discriminatorios que noutras partes de Galicia, o que dá como resultado que as mulleres atopan maiores obstáculos para incorporarse ao mercado laboral que os homes e unha forte segregación laboral horizontal que afecta tanto ás mulleres como aos homes, pero con consecuencias diferentes.

A pesar de que o nivel de formación da poboación monfortina se incrementou de modo importante nos últimos trinta anos e máis aínda no caso das mulleres, iso non se viu reflectido proporcionalmente na súa taxa de ocupación laboral dado que aínda perviven numerosas barreiras e estereotipos de xénero, como se pode deducir da comparación destes gráficos cos relativos aos estudos.

O factor de xénero inflúe en aspectos como na valoración que a sociedade fai das diferentes actividades económicas consideradas axeitadas para mulleres e para homes, nos impactos diferenciados das crises económicas, nas reestructuracións de cadros de persoal ou nas condicións de vida e oportunidades de emprego dunhas e doutros e pode poñer ás mulleres en maior risco de empobrecemento persoal e estrutural.

## 2.1. F.6. TECIDO INDUSTRIAL

### EVOLUCIÓN DO NÚMERO DE EMPRESAS SEGUNDO A ACTIVIDADE PRINCIPAL

	2000	2001	2002	2003	2004	2006	2007
<b>Total</b>	1550	1527	1592	1633	1687	1787	1784
Industrias extractivas	1	1	1	1	1	1	2
Industria manufacturera	132	132	133	129	128	131	132
Producción e distribución de enerxía eléctrica, gas e auga	2	2	2	1	1	5	6
Construcción	228	195	200	216	231	246	251
Comercio, rep.vehículos motor, art.persoais e uso doméstico	569	572	577	590	609	621	603
Hostalería	176	174	164	175	182	192	191
Transporte, almacenamento e comunicacións	10	6	65	63	70	75	72
Intermediación financeira	53	50	49	50	48	52	51
Actividades inmob.e de alugueiro; servizos empresariais	200	207	203	211	217	258	265
Educación	21	26	23	23	24	23	27
Actividades sanitarias e veterinarias, servizos sociais	44	49	51	53	55	60	60
Otras act.sociais e de servizos prest.á comunidade serv.persoais	114	113	124	121	121	123	124

Fonte: IGE, 2008

## EMPRESAS CON ACTIVIDADE SEGUNDO O ESTRATO DE PERSOAL ASALARIADO

	2000	2001	2002	2003	2004	2005	2006	2007
Todos	1.341	1.341	1.350	1.384	1.425	1.482	1.493	1.520
sen persoal asalariado	804	806	802	788	845	917	877	904
de 1 a 2 persoas asalariadas	345	327	332	385	372	350	382	391
de 3 a 5 persoas asalariadas	115	121	118	110	113	122	131	119
de 6 a 9 persoas asalariadas	39	40	50	55	48	48	53	55
de 10 a 19 persoas asalariadas	26	34	32	28	30	29	37	36
de 20 a 49 persoas asalariadas	12	12	15	17	15	16	12	13
de 50 a 99 persoas asalariadas	0	1	1	1	2	0	1	2
de 100 a 249 persoas asalariadas	0	0	0	0	0	0	0	0
de 250 ou máis persoas asalariadas	0	0	0	0	0	0	0	0

Fonte: IGE, 2008

EMPRESAS CON ACTIVIDADE SEGUNDO ACTIVIDADE PRINCIPAL E ESTRATO DE ASALARIADOS

	Todos	de 0 a 2 persoas asalariadas	de 3 a 5 persoas asalariadas	de 6 a 9 persoas asalariadas	de 10 a 19 persoas asalariadas	de 20 a 49 persoas asalariadas	de 50 a 99 persoas asalariadas	de 100 a 249 persoas asalariadas	de 250 ou máis persoas asalariadas
Industrias extractivas	2	2	0	0	0	0	0	0	0
Industria manufacteireira	123	92	9	10	6	5	1	0	0
Produción e distribución de enerxía eléctrica, gas e auga	6	6	0	0	0	0	0	0	0
Construción	238	195	22	15	5	0	1	0	0
Comercio, rep.vehículos motor, art. persoais e uso doméstico	488	425	36	17	9	1	0	0	0
Hostalería	150	120	20	3	7	0	0	0	0
Transporte, almacenamento e comunicacións	69	61	5	1	1	1	0	0	0
Intermediación financeira	31	29	1	1	0	0	0	0	0
Actividades inmob. e de alugueiro; serv. empresariais	230	212	9	6	3	0	0	0	0
Educación	26	22	1	0	0	3	0	0	0
Actividades sanitarias e veterinarias, serv. sociais	52	39	5	2	4	2	0	0	0
Outras act. sociais e de serv. prest. á comunidade serv.persoais	105	92	11	0	1	1	0	0	0

Fonte: IGE, 2008

Se ben até agora non se conta con datos desagregados por sexo no relativo ás empresas monfortinas e ás persoas empregadas neses sectores, facendo unha análise de xénero os datos pódense interpretar en termos de posible presenza de mulleres e homes neles.

En xeral os datos recollidos nos gráficos amosan que o autoemprego en Monforte ten un peso importante na economía local.

Por volume de ocupación tan só dúas empresas, unha industria manufactureira e outra da construción, alcanzan o rango de 55 a 99 persoas traballadoras. Dado que estes sectores son fortemente masculinizados, pódese pensar que concentran unha grande cantidade da man de obra dos homes do concello. Hoxe en día non se rexistra en Monforte ningunha empresa con máis de 100 persoas traballadoras.

O sector “comercio, reparación de vehículos de motor, artigos persoais e de uso doméstico” é o que concentra o maior número de empresas no concello, 488 en total. Trátase case na súa totalidade de situacións de autoemprego porque destas 488 empresas 425 non teñen máis de dúas persoas traballando, nelas atopámos con probabilidade homes e mulleres dependendo do tipo concreto de actividade desenvolvida.

Na construción hai rexistradas 238 empresas e un total de 230 “actividades inmobiliarias e de alugueiro e servizos empresariais” onde con probabilidade tamén nos atopemos con mulleres e homes traballando.

En relación a sectores tradicionalmente feminizados, na categoría de “outras actividades sociais e de servizos prestados á comunidade e servizos persoais” hai 105 empresas nas cales tamén hai moito autoemprego (92 destas empresas contan con 0 ou 2 persoas asalariadas como máximo) e en educación hai un total de 26 empresas.







## A DIAGNOSE PREVIA

Con carácter previo á elaboración do I Plan para a igualdade de oportunidades entre mulleres e homes houbo que realizar a necesaria diagnose sobre a situación e posición de mulleres e homes e da igualdade.

Este traballo serviu para identificar os principais problemas que é preciso resolver e para establecer ámbitos específicos de actuación a favor da igualdade entre as monfortinas e os monfortinos. Asemade indagou en que medida é promovida a equidade de xénero dende a propia administración local monfortina.

O traballo desenvolvido tivo como obxectivo establecer como e dende onde, dende que áreas, departamentos, concellarías se promove a igualdade entre mulleres e homes, detectar atrancos na realización das actuacións de igualdade e sinalar propostas de intervención para favorecer a mellora da integración práctica da perspectiva de xénero en todas as competencias e concellarías municipais.

Recolleuse información facilitada polo persoal do concello sobre as súas percepcións, as súas actividades, a súa formación en xénero e igualdade, a interrelación entre concellarías en temas de igualdade, etc.

Así púidose identificar con precisión o enfoque que o concello está a darlle ás actividades que realiza, se se trata dun enfoque de muller, de xénero ou de ambos. A diagnose permitiu unha autoavaliación dos progresos e lagoas en canto ao avance na práctica cotiá municipal de integración das cuestións de xénero e do compromiso coa igualdade de oportunidades.

Tamén se buscou detectar necesidades de formación nos diversos temas de igualdade e xénero e pretendeuse implicar ao persoal nos cambios que se puidesen suxerir en relación ás conclusións a que se chegou. A diagnose de xénero confirmou a hipótese da necesidade de realizar accións e cambios a favor do tratamento político e técnico da igualdade no concello no seu xeito de traballar. Tamén se fixo patente que é preciso continuar coas accións actuais e realizar novas actuacións de cara á igualdade para toda a cidadanía, pero nomeadamente para as mulleres.

Os resultados da diagnose permitiron a identificación das oportunidade e dos atrancos que é preciso vencer para avanzar cara á igualdade real de oportunidades de mulleres e homes no concello.

O seguinte paso foi, segundo as conclusións acadadas, establecer as áreas de actuación, os obxectivos que se perseguen e as medidas que é preciso emprender. Por último, en función de todo iso, procedeuse á redacción definitiva do I Plan para a igualdade de oportunidades entre mulleres e homes.



## ÁREAS DE ACTUACIÓN

ÁREA DE ACTUACIÓN 1: ADMINISTRACIÓN

ÁREA DE ACTUACIÓN 2: BENESTAR SOCIAL E SAÚDE

ÁREA DE ACTUACIÓN 3: CULTURA

ÁREA DE ACTUACIÓN 4: DEPORTES

ÁREA DE ACTUACIÓN 5: EDUCACIÓN E FORMACIÓN

ÁREA DE ACTUACIÓN 6: EMPREGO

ÁREA DE ACTUACIÓN 7: MEDIO AMBIENTE, MEDIO RURAL E URBANISMO

ÁREA DE ACTUACIÓN 8: SENSIBILIZACIÓN

ÁREA DE ACTUACIÓN 9: PARTICIPACIÓN CIDADÁ

ÁREA DE ACTUACIÓN 10: VIOLENCIA DE XÉNERO



## ÁREA DE ACTUACIÓN 1: ADMINISTRACIÓN

### OBXECTIVO XERAL 1.

Fomentar a transversalización da perspectiva de xénero e a inclusión de criterios de igualdade nas actuacións do concello.

#### Obxectivo específico 1.1.

Fomentar a interrelación e cooperación das diferentes concellarías en temas de igualdade.

#### Medidas

- 1.1.1. Esixir a introducción nos informes e estudos municipais da perspectiva de xénero dun xeito transversal cando sexa pertinente.
- 1.1.2. Revisar os proxectos, programas e plans de acción de todas as concellarías en proceso de elaboración ou execución para garantir a inclusión da perspectiva de xénero dun xeito transversal.
- 1.1.3. Incluír nos temarios das convocatorias de acceso ao Concello de Monforte de Lemos contidos sobre igualdade de oportunidades entre mulleres e homes e sobre xénero.
- 1.1.4. Na selección e contratación de persoal para proxectos, programas, accións formativas e outras actividades promovidas polo Concello de Monforte de Lemos incluír como mérito ou requisito, onde sexa pertinente, a formación e/ou experiencia en xénero e igualdade de oportunidades entre mulleres e homes.
- 1.1.5. Fomentar o establecemento criterios de igualdade na baremación de empresas, entidades, organismos ou institucións que colaboren ou contraten co Concello de Monforte de Lemos (que colaboren co Concello de Monforte de Lemos ou sexan contratadas por el).

## Obxectivo específico 1.2.

Impulsar o rexistro e produción de informacións básicas do Concello de Monforte de Lemos desagregadas por sexo.

### Medidas

- 1.2.1. Informar, explicar e formar ao persoal do concello en relación á importancia do rexistro e produción de datos desagregados por sexo.
- 1.2.2. Garantir a inclusión da variable sexo nas bases de datos xerais do concello e de cada concellaría.
- 1.2.3. Revisar as follas de rexistro, inscrición, reclamacións e demais documentación administrativa xeral do concello e de cada concellaría a fin de incluír a variable sexo.
- 1.2.4. Producir informacións estatísticas desagregadas por sexo.
- 1.2.5. Informar sobre o rexistro desagregado por sexo de todos os datos referidos ás persoas, ás entidades, asociacións e empresas adjudicatarias, concesionarias, contratadas ou colaboradoras co concello; explicarlles as características do mesmo e promover a súa posta en marcha.

## Obxectivo específico 1.3.

Fomentar o uso dunha linguaxe escrita non sexista e inclusiva e de imaxes visuais non sexistas.

### Medidas

- 1.3.1. Consensuar, adoptar e divulgar unha norma de estilo sobre o uso dunha linguaxe escrita non sexista e inclusiva e sobre o uso de imaxes non sexistas pola que deberá rexerse o concello.
- 1.3.2. Facilitar a realización de cursos específicos sobre linguaxe e imaxes non sexistas.
- 1.3.3. Revisar e modificar a documentación administrativa xeral do concello e das concellarías (produción documental, divulgación, folletos informativos, formularios, rexistros...) na súa linguaxe e imaxes.



- 1.3.4. Sensibilizar e asesorar ás entidades, asociacións e empresas adxudicatarias, concesionarias, contratadas ou colaboradoras co concello sobre a importancia do uso dunha linguaxe e imaxes non sexistas e fomentar o seu emprego.
- 1.3.5. Colaborar cos medios de comunicación locais (televisión, radio, prensa, páxinas web) para fomentar o uso dunha linguaxe e imaxes non sexistas.
- 1.3.6. Impulsar o asesoramento lingüístico no uso dunha linguaxe non sexista e inclusiva e de imaxes non sexistas e inclusivas tanto aos diferentes departamentos/áreas do concello como a aquelas entidades establecidas no municipio que así o soliciten.

### Concellarías responsables

Todas

### Indicadores

Número de medidas realizadas

Número de persoas participantes nas actividades desagregadas por sexo

Número e tipo de informacións revisadas

Número de novas convocatorias, contratacións e baremacións que inclúen criterios de igualdade



## ÁREA DE ACTUACIÓN 2: BENESTAR SOCIAL E SAÚDE

### OBXECTIVO XERAL 2.

Fomentar a integración da igualdade de oportunidades nos servizos e programas de benestar e saúde que promove o concello e o acceso igualitario de mulleres e homes a eles.

#### Obxectivo específico 2.1.

Integrar a igualdade de oportunidades entre mulleres e homes no programa de lecer e tempo libre para persoas maiores e fomentar a participación igualitaria dunhas e doutros nas diversas actividades.

#### Medidas

- 2.1.1. Facer estable a oferta dos obradoiros de traballos manuais no rural e inculcar valores de igualdade nas actividades que se realicen.
- 2.1.2. Darlles continuidade ás actividades de baile para persoas maiores e introducir nelas cancións e músicas de mulleres, seleccionar cancións non sexistas e reflexionar sobre o sexismo das letras.
- 2.1.3. Ensinar e fomentar a participación das mulleres maiores en xogos tradicionais e de mesa (xadrez, backgammon...) e noutros que lles faciliten configurar espazos de socialización e o exercicio de habilidades mentais.

#### Obxectivo específico 2.2.

Ter en conta a igualdade entre mulleres e homes nos programas de alfabetización para as persoas maiores.

## Medidas

- 2.2.1. Nos programas de alfabetización e alfabetización dixital para persoas maiores considerar, dun xeito transversal ou específico, actividades con valores de igualdade entre mulleres e homes e fomentar nomeadamente a participación das mulleres do rural.
- 2.2.2. Nos cursos de educación de persoas adultas, dentro do programa de dinamización do rural, incluír a perspectiva de xénero dun xeito transversal ou específico ou deseñar actividades específicas que teñan en conta a igualdade.

## Obxectivo específico 2.3.

Crear novos recursos e programas que favorezan o gozo en equidade do benestar das monfortinas e dos monfortinos e potenciar os xa existentes.

## Medidas

- 2.3.1. Crear novas prazas para a atención integral das persoas maiores (centros de día, residencias..).
- 2.3.2. Darlle continuidade ao programa de “Axuda no fogar”.
- 2.3.3. Manter o programa “Xantar sobre rodas”.
- 2.3.4. Impulsar a creación dun servizo de lavandería e de pasar o ferro no fogar.
- 2.3.5. Fomentar a creación e o desenvolvemento de redes de apoio ás persoas dependentes procurando a implicación da cidadanía e nomeadamente dos homes.
- 2.3.6. Desenvolver obradoiros de tarefas do fogar e hixiene persoal para homes maiores.
- 2.3.7. Motivar á participación dos homes no novo servizo de información, promoción e apoio ao voluntariado.
- 2.3.8. Atender á dobre discriminación social e de xénero das mulleres que forman parte de colectivos en risco de exclusión.
- 2.3.9. Darlle continuidade ao programa emigrantes-inmigrantes co desenvolvemento de actividades específicas para emigrantes retornadas e mulleres inmigrantes que contribúan a diminuír a súa desigualdade de xénero.

## Obxectivo específico 2.4.

Contribuír ao desenvolvemento de hábitos saudables equitativos que minimicen os factores de xénero na saúde de mulleres e homes.

### Medidas

- 2.4.1. Dar continuidade aos obradoiros sobre afectividade e sexualidade específicos para mulleres de diversas idades (mozas, adultas e maiores).
- 2.4.2. Realizar obradoiros sobre afectividade e sexualidade para homes (mozos, adultos e maiores) de diversas idades que lles faciliten o desenvolvemento dunhas relacións afectivas e sexuais igualitarias.
- 2.4.3. Darles continuidade aos obradoiros de risoterapia fomentando a participación dos homes.
- 2.4.4. Informar á poboación en xeral, pero nomeadamente á mocidade, sobre os problemas de anorexia, bulimia, obesidade e vigorexia vinculados aos estereotipos de xénero.
- 2.4.5. Traballar coas familias das mulleres que precisan tratamentos da Unidade Municipal Preventiva Asistencial de Drogodependencias para que apoiem a súa participación nestes tratamentos.
- 2.4.6. Desenvolver actividades de mellora da saúde mental de mulleres e homes maiores.
- 2.4.7. Desenvolver actividades (ximnasia de mantemento, tai chi, pilates, ioga...) para mulleres maiores como un espazo de benestar físico e de socialización.
- 2.4.8. Crear un programa piloto de exercicio físico (ximnasia de mantemento, tai chi...) só para homes maiores.

### Concellarías responsables

Concellaría de Cultura e Normalización Lingüística  
Concellaría de Sanidade, Igualdade e Benestar Social  
Concellaría de Educación, Xuventude e Medio Ambiente  
Concellaría de Medio Rural

### Indicadores

Número e tipo de medidas realizadas

Número de persoas participantes desagregadas por sexo



## ÁREA DE ACTUACIÓN 3: CULTURA

### OBXECTIVO XERAL 3.

Promover a inclusión da perspectiva de xénero na axenda cultural, nos proxectos, programas e actividades culturais, turísticas, museísticas, lúdicas, de lecer e tempo libre que promocióne, financie ou nas que colabore o concello.

#### Obxectivo específico 3.1.

Poñer en valor a contribución das mulleres monfortinas á evolución histórica e ao desenvolvemento do Val de Lemos.

#### Medidas

- 3.1.1. Desenvolver un proxecto de recuperación da memoria colectiva e autobiográfica das mulleres do Val de Lemos co fin de dar a coñecer e facer visible a súa historia e as súas achegas.
- 3.1.2. Promover a incorporación da historia e papel das mulleres da comarca do Val de Lemos nas formacións que ofrece o concello en distintos soportes e medios (folletos turísticos, informacións na páxina web...).
- 3.1.3. Deseñar e publicar unha ruta turística específica sobre a historia e participación das mulleres monfortinas nos ámbitos político, económico, cultural, familiar...

#### Obxectivo específico 3.2.

Promocionar e difundir as contribucións artísticas e culturais das mulleres.

## Medidas

- 3.2.1. Fomentar a inclusión de obras feitas ou producidas por mulleres e as que difundan valores de igualdade entre mulleres e homes nas convocatorias culturais, artísticas, escénicas, audiovisuais e literarias e de animación sociocultural nos espazos de exposición e exhibición destas producións e en calquera formato.
- 3.2.2. Difundir obras e pezas realizadas por mulleres para a súa interpretación nas escolas municipais de gaita, acordeón, música, danza tradicional, corda e coro e no Conservatorio Profesional Mestre Ibáñez.
- 3.2.3. Fomentar que mulleres e homes de todas as idades participen indistintamente nas escolas municipais de gaita, acordeón, música, danza tradicional, corda e coro e no Conservatorio Profesional Mestre Ibáñez nas diferentes especialidades que oferta.

## Obxectivo específico 3.3.

Incluír nas actividades relacionadas coa promoción da lectura a igualdade de oportunidades entre mulleres e homes.

## Medidas

- 3.3.1. Dotar á biblioteca pública municipal dun fondo documental de obras de mulleres e sobre temáticas de igualdade nos diferentes estilos e formatos (banda deseñada, literatura, poesía, ensaio, fotografía...).
- 3.3.2. Impulsar nas bases de datos das bibliotecas do concello a inclusión da variable sexo no rexistro de persoas socias e usuarias e no catálogo de autoras e autores. Incluír nas temáticas as posibles variables de igualdade, xénero, muller e coeducación.
- 3.3.3. Facilitar e divulgar o acceso aos fondos bibliográficos do CIM, nomeadamente entre a comunidade educativa, o persoal técnico do concello e as entidades ou empresas colaboradoras con este.



- 3.3.4. Incluir durante a celebración da Feira do Libro actividades que poñan en valor a igualdade, as obras de mulleres ou que mostren mensaxes de igualdade entre mulleres e homes en diversos estilos literarios (novela, poesía, ensaio... ) .
- 3.3.5. Realizar cursos de animación á lectura con análise de obras de literatura de mulleres ou sobre a imaxe das mulleres na literatura.

#### Obxectivo específico 3.4.

Ter en conta dun xeito transversal ou específico a igualdade entre mulleres e homes nas actividades relacionadas coas artes escénicas.

#### Medidas

- 3.4.1. Incluir criterios de igualdade no Certame de Teatro para Centros de Ensino e na Mostra de Cine.
- 3.4.2. Programar na Semana Teatro Infantil obras con contidos igualitarios e non sexistas.
- 3.4.3. Realizar actividades de contacontos, teatro e monicreques non sexistas e coeducativas dirixidas á infancia.
- 3.4.4. Crear un programa piloto de aulas de teatro para persoas mozas e maiores que representen obras de mulleres ou con valores de igualdade.

#### Concellarías responsables

Concellaría de Cultura e Normalización Lingüística  
Concellaría de Educación, Xuventude e Medio Ambiente

#### Indicadores

Número e tipo medidas realizadas

Número de persoas participantes desagregadas por sexo

Número, tipo de informacións e soportes empregados e difundidos



## ÁREA DE ACTUACIÓN 4: DEPORTES

### OBXECTIVO XERAL 4.

Potenciar a inclusión do principio de igualdade entre mulleres e homes e da perspectiva de xénero nas actividades deportivas e fomentar nomeadamente a participación das mulleres.

#### Obxectivo específico 4.1.

Sensibilizar á poboación en xeral e nomeadamente ao persoal profesional do mundo do deporte sobre a necesidade de considerar criterios de igualdade entre mulleres e homes na práctica deportiva.

#### Medidas

- 4.1.1. Informar e formar aos clubs deportivos, ás escolas deportivas e nas instalacións municipais en relación ao rexistro de persoas usuarias desgregado por sexo e supervisar que se leve a cabo dito rexistro.
- 4.1.2. Realizar campañas de sensibilización sobre a introdución inconsciente de eivas de xénero e do sexismo nas eleccións deportivas, na práctica deportiva e no mundo do deporte escolar, afeccionado e profesional, inculcando valores igualitarios.
- 4.1.3. Informar, sensibilizar e facilitar a formación en igualdade entre mulleres e homes á presidencia e xuntas directivas dos clubs deportivos, ao empresariado do sector, a monitoras e monitores, a adestradoras e adestradores e ao profesorado para favorecer unha oferta deportiva sen discriminación de xénero.
- 4.1.4. Fomentar encontros e competicións deportivas amigables mixtas.
- 4.1.5. Establecer criterios de igualdade de oportunidades entre mulleres e homes nos diferentes premios, concursos e certames que organice o concello.
- 4.1.6. Publicitar as actividades deportivas, nomeadamente naqueles espazos dos que fan un maior uso ás mulleres, empregando unha linguaxe visual e escrita non sexista.

- 4.1.7. Priorizar nas futuras contratacións de profesionais deportivos a elección de mulleres ou de profesionais con experiencia e especialización en actividades deportivas tradicionalmente feminizadas.
- 4.1.8. Incluír criterios de igualdade na convocatoria anual de subvencións as entidades, clubs e deportistas a título individual.

#### Obxectivo específico 4.2.

Animar á poboación en xeral e nomeadamente á comunidade escolar a escoller e a practicar actividades deportivas libres de prexuízos de xénero, fomentar a diversificación de opcións deportivas para mulleres e homes e aumentar o número de homes que practiquen deportes feminizados e viceversa.

#### Medidas

- 4.2.1. Potenciar e impulsar entre as mulleres de todas as idades a práctica deportiva profesional e afeccionada e o exercicio físico.
- 4.2.2. Desenvolver accións positivas que incentiven ás nenas, mozas e mulleres adultas no exercicio e na práctica deportiva nas escolas ou actividades deportivas municipais nos casos en que estean subrepresentadas.
- 4.2.3. Fomentar a participación dos nenos, mozos e homes nas escolas ou actividades deportivas municipais nas que están subrepresentados.
- 4.2.4. Fomentar os encontros amigables mixtos (nenas e nenos, mozas e mozos, mulleres e homes)

## Concellarías responsables

Concellaría de Deportes e Seguridade

Concellaría de Educación, Xuventude e Medio Ambiente

## Indicadores

Número de medidas realizadas

Número de entidades que presentan os datos desagregados por sexo

Número de nenas e nenos, mozas e mozos que realizan actividades non estereotipadas

Número de campañas realizadas, lugares de difusión, tipo e soporte empregados

Número e disciplinas dos encontros amigables mixtos



## ÁREA DE ACTUACIÓN 5: EDUCACIÓN E FORMACIÓN

### OBXECTIVO XERAL 5.

Fomentar nos programas ou actividades educativas e formativas que organiza ou nas que colabora o Concello de Monforte de Lemos o reforzamento do principio de igualdade de oportunidades entre mulleres e homes.

#### Obxectivo específico 5.1.

Facilitar a formación e fomentar a inclusión do principio de igualdade entre mulleres homes nos programas ou actividades educativas e formativas e na comunidade educativa.

#### Medidas

- 5.1.1. Facilitar, exisir e valorar a formación en igualdade e xénero do persoal que traballe nos centros de educación infantil e nas actividades extraescolares e de animación sociocultural que dependan do concello ou nas que este colabore.
- 5.1.2. Dar a coñecer entre a comunidade educativa dos centros públicos e privados de educación infantil, primaria, secundaria, formación profesional e do Plan FIP os materiais e recursos coeducativos e de igualdade cos que conta o CIM, asesorar en relación aos mesmos e fomentar o seu uso por parte do profesorado.
- 5.1.3. Formar en igualdade e xénero ás nais e aos pais participantes nas ANPAS e nas Escolas de Nais e Pais.
- 5.1.4. Fomentar a formación en xénero e igualdade do persoal de animación sociocultural, de ludotecas, do programa de "Madrugadores", da escola aberta e das monitoras e dos monitores dos campamentos de verán co fin de garantir nas actividades que desenvolven a inclusión de actividades de igualdade dun xeito transversal ou específico.

- 5.1.5. Levar a cabo programas de sensibilización e orientación á mocidade para promover valores e actitudes favorables á diversificación académica e opcións profesionais e ocupacionais libres de prexuízos de xénero e adaptadas ás necesidades laborais da comarca do Val de Lemos (electricidade, formación agroforestal, viticultura, agricultura ecolóxica, hostalería, atención á dependencia e infancia, coidados persoais, ....).

### Concellarías responsables

Concellaría de Educación, Xuventude e Medio Ambiente  
Concellaría de Sanidade, Igualdade e Benestar Social

### Indicadores

Número de actividades realizadas

Número de profesionais desagregados por sexo que participan

Número de mulleres e homes que participan





## ÁREA DE ACTUACIÓN 6: EMPREGO

### OBXECTIVO XERAL 6.

Favorecer a igualdade de oportunidades entre mulleres e homes no mercado laboral monfortino.

#### Obxectivo específico 6.1.

Sensibilizar, informar e concienciar ao empresariado local do seu papel como axentes claves na contribución á diminución dos estereotipos e desigualdades de xénero no mercado laboral monfortino.

#### Medidas

- 6.1.1. Difundir, especialmente entre os axentes económicos e o empresariado, a normativa estatal e autonómica en materia de igualdade laboral e os tipos de axudas e subvencións para fomentar a igualdade no ámbito laboral.
- 6.1.2. Informar ás empresas do Val de Lemos sobre as vantaxes do deseño e implantación de plans de igualdade nas empresas e sobre as subvencións existentes. Fomentar a implantación de plans de igualdade nas empresas do Val de Lemos.
- 6.1.3. Facilitar entre o empresariado e axentes económicos do Val de Lemos a formación en igualdade de oportunidades entre mulleres e homes traballando nomeadamente cos estereotipos de xénero sobre as capacidades, forza física, dispoñibilidade e absentismo.

#### Obxectivo específico 6.2.

Favorecer a incorporación das monfortinas ao mercado laboral e aumentar a súa taxa de ocupación laboral.

## Medidas

- 6.2.1. Establecer liñas de axuda, incentivos e subvencións ás empresas do Polígono Industrial do Reboredo e do Porto Seco que xeren novos postos de traballo para mulleres.
- 6.2.2. Impulsar a creación de iniciativas empresariais en sectores que teñen un impacto directo no tradicional rol feminino do coidado como centros, servizos e equipamentos de atención á dependencia, de coidados (para maiores, persoas doentes, persoas con discapacidade e menores), actividades extraescolares, actividades para persoas adultas dependentes, servizos de tarefas do fogar (xantares, limpeza, pequenas reparacións domésticas...).
- 6.2.3. Fomentar as iniciativas emprendedoras por parte das mulleres ofrecéndolles asesoramento gratuito.

## Concellarías responsables

Concellaría de Réxime Interno, Facenda e Promoción Economía  
Concellaría de Medio Rural

## Indicadores

Número de medidas realizadas

Número de profesionais desagregados por sexo que participan

Número de mulleres que se teñen empregado

Número de novas empresarias e sector de actividade emprendida



## ÁREA DE ACTUACIÓN 7: MEDIO AMBIENTE, MEDIO RURAL E URBANISMO

### OBXECTIVO XERAL 7.

Potenciar a inclusión da perspectiva de xénero nas actividades de medio ambiente, medio rural e urbanismo.

#### Obxectivo específico 7.1.

Incluír a perspectiva de xénero na planificación dos proxectos, programas e actividades medio ambientais do concello.

#### Medidas

7.1.1. Procurar, especialmente entre os homes (mozos, homes adultos e maiores), a adopción de actitudes ecolóxicas especialmente en relación á reciclaxe doméstica, á non-contaminación acústica e á conservación e limpeza dos parques e espazos públicos, do monte e do río Cabe.

#### Obxectivo específico 7.2.

Ter en conta as necesidades específicas das mulleres rurais.

## Medidas

- 7.2.1. Informar sobre a cotitularidade das explotacións agrogandeiras e fomentar a mesma.
- 7.2.2. Informar sobre o servizo de substitución de vacacións nas cooperativas agrogandeiras e fomentar o seu uso.
- 7.2.3. Estudar e valorar as necesidades de mulleres e homes no rural e das familias ou unidades de convivencia para poder ter en conta os seus intereses.
- 7.2.4. Buscar estratexias para fomentar a participación das mulleres e dos homes do rural en temas de igualdade.
- 7.2.5. Informar sobre a prevención de riscos laborais ás mulleres do rural.
- 7.2.6. Facilitar o acceso a internet ás mulleres do rural e darlles formación en relación ao uso da rede.

## Obxectivo específico 7.3.

Impulsar a participación das mulleres e ter en conta o seu punto de vista no deseño e planificación do territorio.

## Medidas

- 7.3.1. Promover a participación das mulleres no relativo ao deseño e remodelación da cidade, barrios, parques edificios públicos e espazos de uso público e ter en conta a súa opinión nestes aspectos.
- 7.3.2. Facer un mapa de diagnose de Monforte dos puntos de pouca visibilidade, pouca iluminación e non-accesibilidade nos edificios públicos para ir mellorando esta situación.
- 7.3.3. Contribuír á visibilización, valoración e recoñecemento público das mulleres, nomeadamente das galegas, mediante o incremento do número de nomes de mulleres asignados a espazos e actividades relacionadas co concello: rúas, centros, certames, edificacións públicas, etc.

## Concellarías responsables

Concellaría de Educación, Xuventude e Medio Ambiente

Concellaría de Medio Rural

Concellaría de Deportes e Seguridade

## Indicadores

Número de medidas realizadas

Número de persoas desagregadas por sexo que participan

Número de novas rúas e edificios con nome de mulleres





## AREA DE ACTUACIÓN 8: SENSIBILIZACIÓN

### OBXECTIVO XERAL 8.

Sensibilizar sobre a persistencia das desigualdades de xénero e sobre a importancia dos principios de igualdade entre mulleres e homes.

#### Medidas

- 8.1.1. Levar a cabo actividades que favorezan a análise e reflexión sobre os roles estereotipados de xénero de mulleres e homes, a persistencia das desigualdades e sobre as novas masculinidades.
- 8.1.2. Difundir entre a sociedade monfortina o propio Plan para a Igualdade e os seus obxectivos.
- 8.1.3. Potenciar e difundir o traballo que o CIM está a desenvolver na procura da igualdade de oportunidades entre mulleres e homes e dar a coñecer os servizos que presta.
- 8.1.4. Propoñer celebracións relacionadas co 8 de marzo nos centros de ensino.
- 8.1.5. Promocionar o asociacionismo entre mulleres, nomeadamente entre as mozas.

#### Concellarías responsables

Concellaría de Sanidade, Igualdade e Benestar Social  
Concellaría de Obras Públicas e Participación Cidadá

#### Indicadores

Número de medidas realizadas  
Número de persoas desagregadas por sexo que participan



## ÁREA DE ACTUACIÓN 9: PARTICIPACIÓN CIDADÁ

### OBXECTIVO XERAL 9

Propiciar o desenvolvemento de actitudes participativas, equitativas e paritarias.

#### Obxectivo específico 9.1.

Fomentar a representación equitativa e a participación activa das mulleres nas institucións e entidades que colaboran co concello.

#### Medidas

- 9.1.1. Fomentar e garantir a representación equitativa e a participación activa das mulleres en órganos de toma de decisión do concello (comisións, xurados, consellos...) ou procurar a participación e asesoramento de persoas expertas en xénero.
- 9.1.2. Fomentar a participación e implicación das mozas e mulleres novas na política.
- 9.1.3. Impulsar o asociacionismo das mulleres e prestarlle o apoio e o asesoramento necesarios.
- 9.1.4. Impulsar a creación de áreas, departamentos, comisións específicas ou responsables de igualdade de nas asociacións mixtas e prestarlles o apoio e asesoramento que requiran.
- 9.1.5. Fomentar o empoderamento das monfortinas dende a toma de conciencia da construción da súa identidade de xénero.

#### Concellarías responsables

Concellaría de Participación Cidadá

Concellaría de Medio Rural

Concellaría de Educación, Xuventude e Medio Ambiente

#### Indicadores

Número de medidas realizadas

Número de persoas desagregadas por sexo que participan



## ÁREA DE ACTUACIÓN 10: VIOLENCIA DE XÉNERO

### OBXECTIVO XERAL 10.

Abordar a violencia de xénero dende a súas causas, tipoloxías, manifestacións, consecuencias e propostas de intervención.

#### Obxectivo específico 10.1.

Informar sobre o problema que representa a violencia de xénero para toda a sociedade no seu conxunto, facilitar formación en relación a el, informar sobre os recursos existentes e fomentar a súa prevención.

#### Medidas

- 10.1.1. Dar a coñecer o traballo que desenvolve o CIM na prevención e atención da violencia de xénero, os recursos locais e o seu funcionamento.
- 10.1.2. Organizar actividades (charlas, obradoiros...) para aprender a identificar o problema; informar á veciñanza sobre as causas, tipoloxías, manifestacións, consecuencias e os falsos estereotipos sociais que se teñen sobre os homes maltratadores e sobre as mulleres que sofren maltrato; ensinar a resolución pacífica dos conflitos e dar a coñecer os recursos existentes e o procedemento de denuncia.
- 10.1.3. Procurar que os medios de comunicación local dean un tratamento respectuoso e non sensacionalista da violencia de xénero.
- 10.1.4. Darlle continuidade á realización de actos sobre o Día Internacional para a Eliminación da Violencia contra as Mulleres (25 de novembro).
- 10.1.5. Difundir o programa de atención psicolóxica a homes con problemas de control de violencia no ámbito familiar “Abramos o círculo”.

## Obxectivo específico 10.2.

Traballar na sensibilización, información e prevención da violencia de xénero dende a mocidade.

### Medidas

- 10.2.1. Realizar campañas de información, sensibilización e concienciación sobre o problema da violencia de xénero entre a mocidade co fin de identificar a forma específica que adopta esta violencia nas súas relacións interpersonais e afectivas, promover posturas de rexeitamento e denuncia fronte a todas as manifestacións (incluídas as novas como o ciberacoso ou mal uso das novas tecnoloxías) e fomentar a resolución pacífica dos conflitos.
- 10.2.2. Facilitar a formación do profesorado de educación primaria e secundaria en violencia de xénero para que dende os centros educativos saiban previla, detectala e derivar os posibles casos.

## Obxectivo específico 10.3.

Fomentar e consolidar a cooperación interinstitucional e interorganizacional contra a violencia de xénero que garanta a asistencia e a protección integral das vítimas.

### Medidas

- 10.3.1. Darlle continuidade á atención integral ás vítimas dende o CIM.
- 10.3.2. Continuar coa colaboración coa Vicepresidencia da Igualdade e do Benestar no tratamento do problema da violencia de xénero.
- 10.3.3. Establecer e consolidar acordos con entidades públicas ou privadas que poidan colaborar ou xa estean a colaborar na prevención e erradicación da violencia de xénero, nomeadamente cos programas Rodela e Eu Colaboro do Servizo Galego de Igualdade.

- 10.3.4. Difundir entre os axentes claves na prevención e detección (persoal sanitario, profesorado, axentes sociais, avogacía, Policía Local e Garda Civil, Servizos Sociais, etc.) os recursos cos que conta o CIM (protocolos de actuación, materiais, guías, estudos...) e facilitar a súa formación no tema.
- 10.3.5. Priorizar pola súa dobre situación de desvantaxe o acceso das mulleres vítimas (e das persoas que delas dependan) aos recursos residenciais, recursos laborais, asistenciais, de lecer, de atención á infancia e a outros recursos do concello.
- 10.3.6. Impulsar a colaboración e implicación das empresas do Val de Lemos na contratación de vítimas de violencia de xénero mediante a súa participación en programas de axudas e subvencións promovidos por organismos públicos.
- 10.3.7. Darlle continuidade á inserción laboral de mulleres vítimas da violencia de xénero por parte do concello.

### Concellarías responsables

Concellaría de Sanidade, Igualdade e Benestar Social

Concellaría de Réxime Interno, Facenda e Promoción Económica

Concellaría de Deportes e Seguridade

Educación, Xuventude e Medio Ambiente

Concellaría de Deportes e Seguridade

Concellaría de Obras e Participación Cidadá

### Indicadores

Número de medidas realizadas

Número de persoas desagregadas por sexo que participan

Número de vítimas atendidas dende o CIM desagregadas por sexo





## AVALIACIÓN E SEGUIMENTO DO I PLAN PARA A IGUALDADE

Todo proceso de intervención debe ter un seguimento que permita coñecer como está sendo o desenvolvemento deste para poder facer axustes de ser necesarios. Ademais tamén debe facerse unha avaliación final que mida o realizado e o impacto que tivo dita intervención en función dos obxectivos previstos inicialmente nela. Este I Plan para a igualdade de oportunidades entre mulleres e homes do Concello de Monforte de Lemos someterase a un seguimento e avaliación final.

O seguimento e avaliación final serán coordinados polo persoal do CIM.

Os obxectivos que se perseguen co seguimento e a avaliación final son os seguintes:

- Determinar o conxunto de medidas executadas segundo as áreas de actuación previstas no I Plan para a igualdade e segundo as concellarías responsables.
- Valorar o impacto do I Plan para a igualdade entre mulleres e homes de Monforte de Lemos durante o seu desenvolvemento e trala conclusión do mesmo.

No seguimento e avaliación final do plan teranse en conta dous métodos complementarios: un de carácter cuantitativo e outro de carácter cualitativo. Para iso deberán deseñarse as ferramentas axeitadas que recollan as informacións básicas relativas á realización das medidas comprometidas no I Plan para a igualdade de oportunidades entre mulleres e homes do Concello de Monforte de Lemos e ós indicadores xa establecidos no propio plan.

